



RAPPORT ANNUEL
DE LA FONDATION SUISSEMOBILE

2023



Suisse**Mobile**





Avant-propos



Reportage photo (extrait) de l'itinéraire de « La Suisse à VTT » 205, par René Michel, parrain-photographe de SuisseMobile

Honnêtement, avez-vous passé des vacances en Suisse en 2023 ? Ou êtes-vous plutôt allé à la mer ?

L'envie de voyager est de retour – et plutôt deux fois qu'une ! Avec 41,8 millions de nuitées hôtelières, le tourisme suisse a enregistré cette année un record absolu. Les touristes étrangers, notamment asiatiques et américains, y ont largement contribué. Les Suisses et les Suissesses sont pour leur part repartis vers d'autres horizons. Un nombre de passagères et de passagers beaucoup plus élevé que prévu a voyagé vers des destinations lointaines au départ de l'aéroport de Zurich. Dans le reste du monde aussi, le trafic aérien a pratiquement retrouvé son niveau d'avant la pandémie.

SuisseMobile l'a également constaté : alors que les visites sur www.suissemobile.ch n'ont cessé d'augmenter durant des années, atteignant un record pendant la pandémie, le site a enregistré un recul de près de 20 % en 2023. Que s'est-il passé en cette année record pour le tourisme ? Le fait est que les visiteurs étrangers, qui s'informent généralement via myswitzerland.com, n'ont pas pu compenser cette baisse. Parallèlement à cela, la tendance des smartphones se maintient : en 2023, près d'un million d'usagères et d'usagers ont parcouru les plus beaux chemins de Suisse avec l'appli SuisseMobile, dont les téléchargements augmentent chaque année. Mais la concurrence ne reste pas non plus inactive : les applis de planification et de cartographie les plus diverses destinées au marché suisse des activités en plein air ont entretemps vu le jour.

Cela implique pour SuisseMobile de proposer des offres numériques qui lui permettront à la fois de rester pertinente et de s'inscrire dans la durée. Dans cette optique, de nombreuses choses ont été accomplies en 2023. Un nouveau site web, plus moderne, a pu être mis en ligne à temps pour la saison estivale. Il place les itinéraires au cœur de SuisseMobile, convaincu par ses contenus attrayants et répond aux standards technologiques les plus récents. Le début de la saison hivernale a également été marqué par de grandes nouveautés : une

vue d'ensemble des pistes de ski de fond à l'échelle nationale a été numérisée pour la première fois. Elle peut être consultée sur l'appli et le site Internet de SuisseMobile. L'un des plus grands souhaits des clients a en outre été satisfait et mis en ligne en février 2024 : dessiner ses propres parcours directement dans l'appli SuisseMobile. Les excursions peuvent ainsi être facilement planifiées en chemin, et les parcours peuvent également être modifiés directement sur le smartphone.

Les vacances actives en Suisse seront encore plus attrayantes à l'avenir : avec l'entrée en vigueur de la loi sur les voies cyclables en janvier 2023, les 26 cantons ont l'obligation de réaliser, dans les prochaines années, un réseau de voies cyclables continu, sûr et attrayant. En tant qu'organisation professionnelle nationale, SuisseMobile seconde l'Office fédéral des routes (OFROU) et apporte ses conseils aux cantons au cours de la planification et de la mise en œuvre de réseaux cyclables d'excellente qualité pour les loisirs et le tourisme, y compris le VTT. « Avec SuisseMobile, nous avons le meilleur partenaire pour cette tâche », a déclaré Jürg Röthlisberger, directeur de l'OFROU.

Pour SuisseMobile, une année passionnante et inspirante s'est achevée, pleine de projets captivants. L'année 2024 démarre à son tour avec bon nombre de nouvelles tâches et de nouveaux défis. Nous nous en réjouissons. Et au fait : passez vos vacances dans notre belle Suisse !

Stefan Engler, Conseiller aux États
Président de la fondation SuisseMobile

Table des matières

RÉSEAU | 6

SuisseMobile | 7

ORGANISATION | 8

La fondation SuisseMobile | 9
Développement des offres | 10
Ressources | 11
Faits & chiffres pour 2023 | 12
Direction de la fondation | 14
Secrétariat de la fondation | 15
Coordination générale de la mobilité douce | 16
Contrôle des résultats et suivi | 18

INFRASTRUCTURES | 20

Itinéraires et signalisation | 22
Qualité et sécurité | 23

INFORMATIONS | 24

Grand spectacle | 26
Kiosque virtuel | 27
SuisseMobile Plus | 28
Projets – développements – nouvelles publications | 29

COMPTES ANNUELS | 30

Bilan | 32
Compte d'exploitation | 33
État des flux de trésorerie | 34
Annexe aux comptes annuels de 2023 | 35
Explications à propos du bilan | 36
Explications à propos du compte d'exploitation | 40
Autres indications | 42
Rapport de l'organe de révision | 43
Direction de la fondation | 44
Impressum | 46



RÉSEAU

SuisseMobile

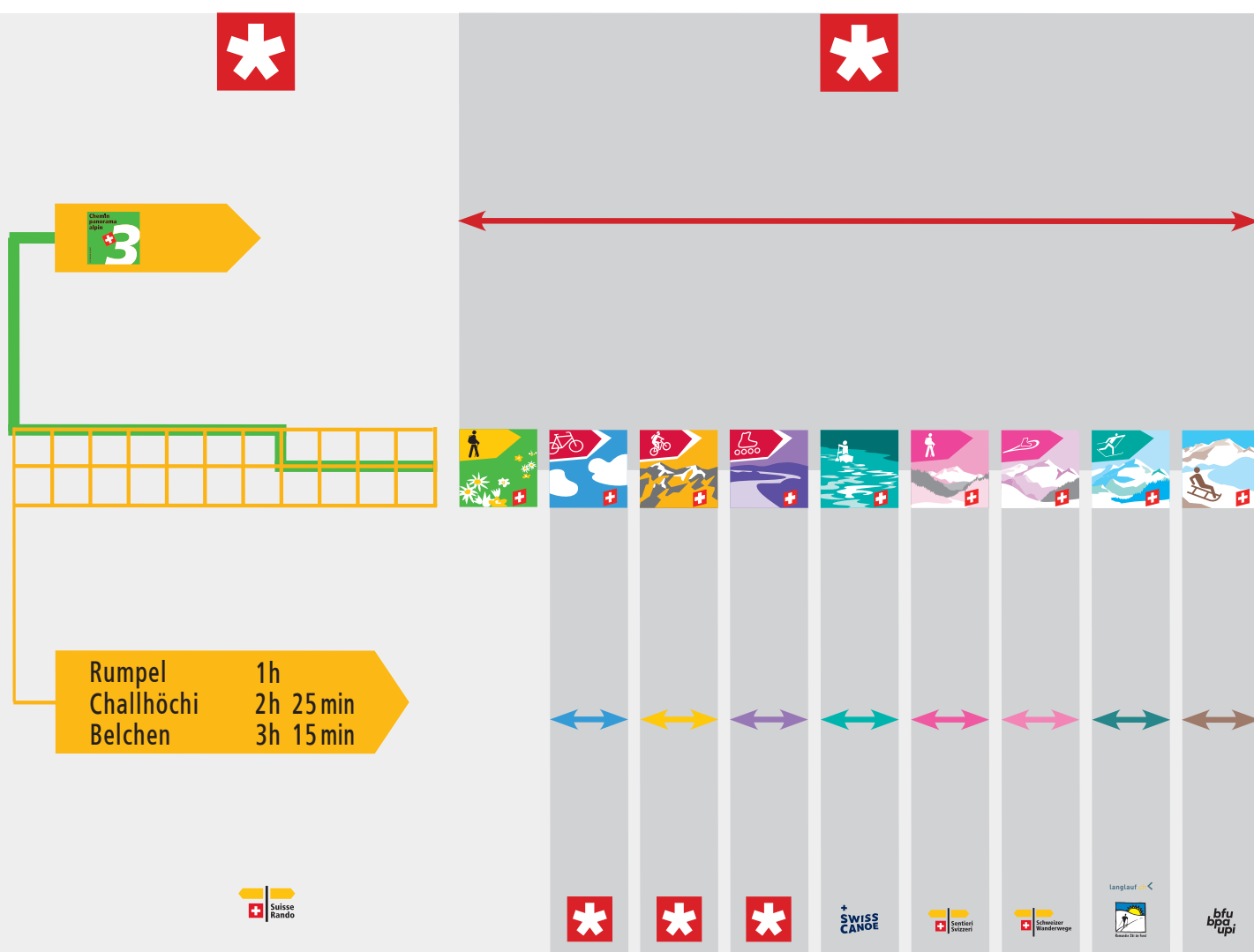
SuisseMobile est le réseau officiel destiné à la mobilité douce (MD) pour les loisirs et le tourisme en Suisse.

Les itinéraires nationaux, régionaux et locaux de SuisseMobile résultent d'une sélection « best of » du réseau de chacune des formes de mobilité. Les offres comprennent, pour l'été, « La Suisse à pied », « La Suisse à VTT », « La Suisse en rollers » et « La Suisse en canoë » ainsi que, pour l'hiver, des randonnées hivernales et en raquettes ainsi que des pistes de ski de fond et de luge.

Tous les itinéraires de SuisseMobile sont consolidés par les services cantonaux de mobilité douce et coordonnés avec les intérêts de la protection et des utilisateurs. SuisseMobile est un outil efficace d'aménagement du territoire et crée les conditions préalables à un engagement ciblé et efficace des moyens lors de la promotion de la qualité de la mobilité douce.



Exemple d'une sélection « best of » à partir du réseau de base des chemins de randonnée pédestre





ORGANISATION

La fondation SuisseMobile

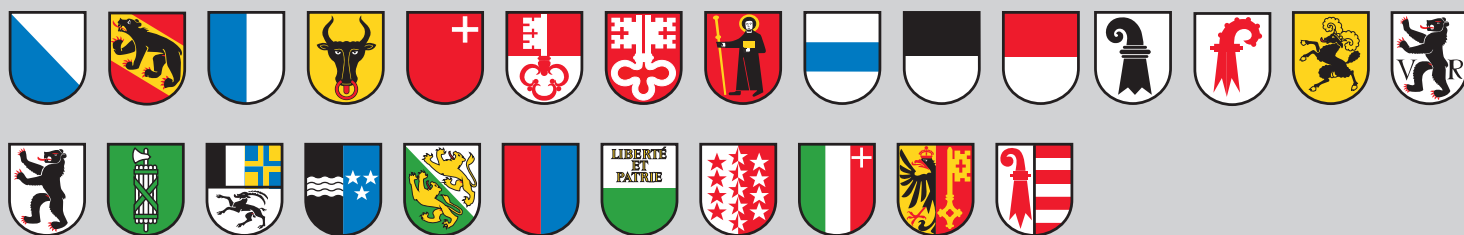
La fondation SuisseMobile, avec la Confédération, les cantons, la Principauté du Liechtenstein et les organisations concernées, coordonne la sélection « best of » des itinéraires de SuisseMobile.

L'objectif principal de la fondation SuisseMobile est de promouvoir la mobilité douce pour les loisirs et le tourisme. Afin de l'atteindre, la fondation s'appuie sur la promotion de la qualité et de la sécurité des itinéraires ainsi que sur une systématique applicable à toutes les formes de mobilité pour leur signalisation et leurs informations. La compréhension des points communs des différentes formes de la mobilité douce est ainsi renforcée parmi la population et les autorités ainsi que lors de discussions publiques.

La fondation SuisseMobile est reconnue par l'Office fédéral des routes (OFROU) en tant qu'organisation spécialisée pour le vélo (y compris le VTT) dans les loisirs et le tourisme. Les autres formes de mobilité douce sont traitées avec les organisations spécialisées correspondantes.



Partenaires publics de la fondation SuisseMobile



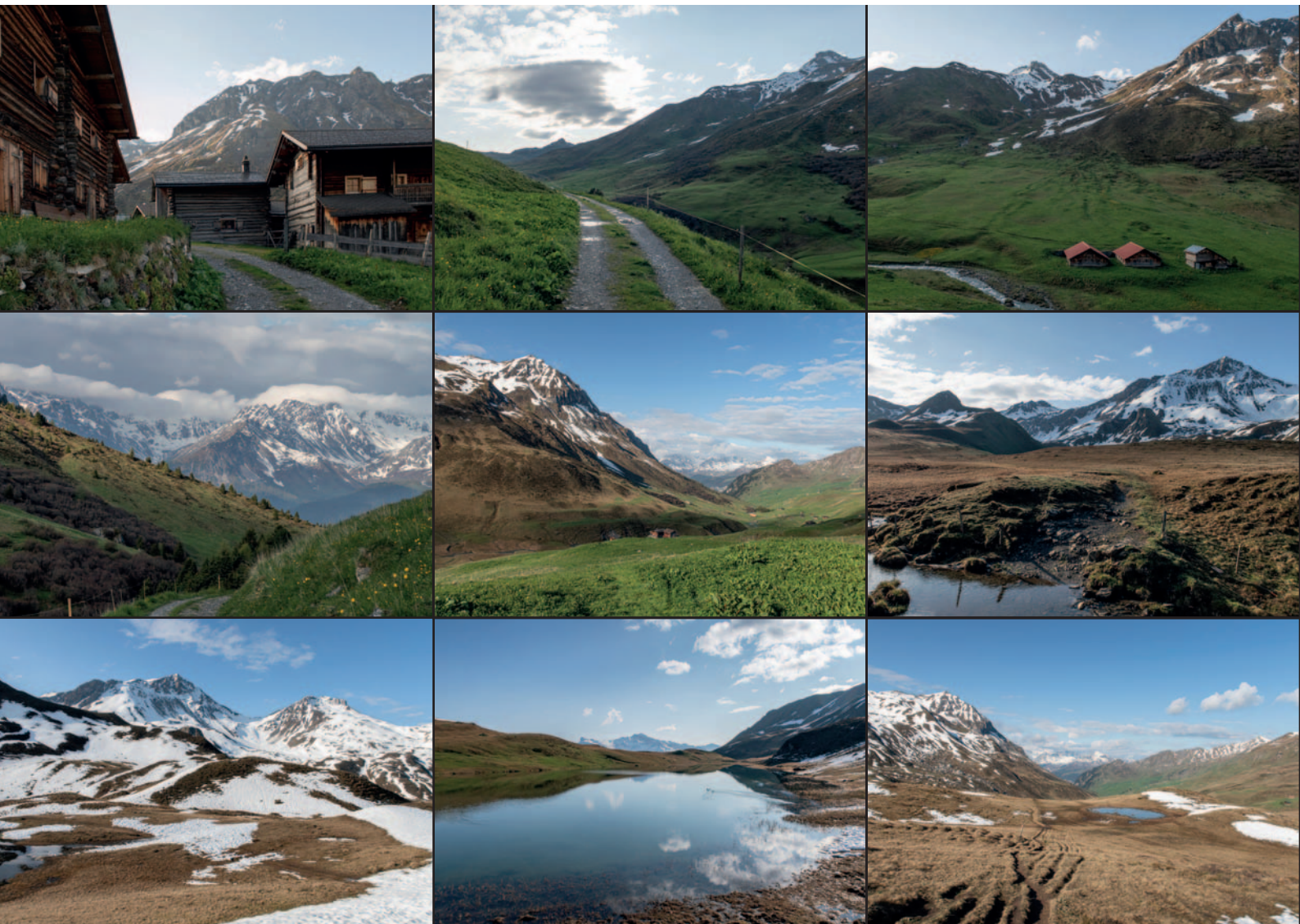
Développement des offres

Outre la coordination et la communication des nombreuses offres, les projets suivants ont été suivis :

- Pour le projet « Avenir de La Suisse à vélo », un kick-off a pu être organisé avec presque tous les cantons, ce qui a permis de lancer l'examen des itinéraires de « La Suisse à vélo ».
- Conseil à divers cantons sur les thèmes du concept vélo, de la planification du réseau cyclable et des itinéraires cyclables.
- Rôle de conseil et de coordination lors des championnats du monde route et route paracyclisme 2024 sur le thème des itinéraires populaires à vélo.
- Saisie et publication du réseau de base de ski de fond en collaboration avec Loipen Schweiz et Romandie Ski de fond.



Reportage photo (extrait) de l'itinéraire 75, étape 2 de « La Suisse à pied », par Fabian Béboux, parrain-photographe de SuisseMobile



Ressources

Les dépenses de la fondation sont financées selon un modèle de partenariat public-privé par :

- Des contributions de la Confédération, de la Principauté du Liechtenstein et des cantons
- Des contributions d'organisations de droit public et privées
- Des contributions de personnes morales et physiques
- La commercialisation de prestations
- Des subventions
- Le revenu du capital de la fondation



Faits & chiffres pour 2023

858

itinéraires
pour l'été*

36'600

kilomètres
en été



12'900 km
7/67/264*



11'700 km
9/55/58*



11'100 km
3/14/275*



1'000 km
3/8/6*



300 km
1/8/-*



255
Chemin du
Grand Bisse
de Vex
81***
chemins sans obstacles

200'000
emplacements d'indicateurs

503
InfoPoints



110'000
photos

650
offres pour
l'hiver



1'500
descriptifs d'itinéraire

290
arrêt de Bus Alpin,
Alpentaxi et remontées par câble
hors transports publics

26'854
arrêts de transports
publics

548
lieux d'étape

526
points de services
(magasins de vélo)

1'169
établissements d'hébergement

851
curiosités

129
stations de location
de vélo Rent a Bike

5,8 millions
visites via le site web

3 millions
utilisatrices et utilisateurs
uniques du site web

8,5 millions
parcours sauvegardés


173 millions
longueur totale des
parcours en km

22,6 millions
visites via l'appli


2,1 millions
téléchargements
de l'appli


1 millions
utilisatrices et utilisateurs
uniques de l'appli



 **170****

 **216****

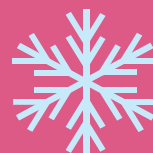
 **166****

 **98****

* Itinéraires nationaux / régionaux / locaux pour l'été

** Nombre de chemins, pistes ou sentiers pour l'hiver

*** Nombre de chemins sans obstacles



Direction de la fondation

Le conseil de fondation a siégé deux fois et a traité les affaires suivantes:

- Gestion stratégique de la fondation
- Approbation du rapport et des comptes annuels pour 2022
- Approbation du budget pour 2023 et planification financière
- Discussions au sujet des activités courantes
- Élection de nouveaux membres du conseil de fondation
- Informations et échanges parmi les membres

Le comité du conseil de fondation a siégé deux fois et s'est chargé des tâches qui lui sont confiées conformément au règlement d'exécution:

- Révision du règlement du personnel de la fondation
- Préparation des affaires du conseil de fondation
- Délibération sur les activités et projets en cours
- Évaluation des perspectives financières
- Contrôle stratégique

Le président assure le pilotage stratégique de la fondation :

- Coordination de l'orientation stratégique et planification pluriannuelle
- Direction des réunions du conseil de fondation et du comité du conseil de fondation
- Contacts avec les autorités des cantons et de la Confédération
- Contrôle et suivi de la direction, du secrétariat et des finances
- Examen et signature des obligations importantes
- Représentation de la fondation à l'externe



Reportage photo (extrait) de la piste de ski de fond 163, par Nadine Philippi, marraine-photographe de SuisseMobile



Secrétariat de la fondation

Le siège de la fondation SuisseMobile est au 61 de la Monbijoustrasse à Berne. L'administration est dirigée par 4 membres de la direction appuyés par 17 collaborateurs.

Tâches administratives

- Premier niveau d'assistance de la fondation SuisseMobile
- Conseils aux usagères et aux usagers de Suisse et de l'étranger au sujet des itinéraires
- Tâches générales de secrétariat, documentation et archivage
- Traitement et évaluation des réactions de la clientèle
- Tenue de la comptabilité et gestion des ressources humaines de la fondation SuisseMobile et de la société simple slowUp

Travaux de développement

- Développement du web – nouveau site pour le printemps 2023
- Développement de l'appli

Exploitation de SuisseMobile

- Gestion des marques
- Contrôle des résultats et suivi
- Coordination de la mobilité douce avec la Confédération, les cantons et tous les partenaires déterminants
- Organisation d'échanges professionnels, de journées techniques et de webinaires
- Contrôles de qualité pour « La Suisse à vélo », « La Suisse à VTT » et « La Suisse en rollers »
- Coordination des contrôles de qualité avec les organisations spécialisées correspondantes
- Mise à jour des géodonnées de base pour les itinéraires de SuisseMobile
- Exploitation et actualisation des plateformes d'information numériques de SuisseMobile
- Tenue de la banque de données du projet
- Suivi des différents partenariats y compris informations et newsletters
- Relations publiques

slowUp

SuisseMobile, avec Promotion Santé Suisse et Suisse Tourisme, fait partie de l'instance de la société simple slowUp. La fondation assure la direction administrative et donc la coordination avec les comités régionaux d'organisation ainsi que le sponsoring national. La comptabilité slowUp est tenue séparément.

Environ 412'000 personnes ont participé aux 17 journées slowUp organisées en 2023.

Défense des intérêts

Le président, la direction administrative et la direction du projet ont représenté la fondation pendant l'année sous revue lors de diverses manifestations, réunions et ateliers d'organisations partenaires en Suisse. Le président s'est en outre engagé au parlement fédéral en faveur des intérêts de la mobilité douce par sa fonction de Conseiller aux États.

Échanges techniques nationaux et internationaux

Les relations ont été continuellement entretenues avec des organisations indigènes et étrangères des secteurs du tourisme, de l'aménagement territorial, des transports, du sport, de la santé et de la politique.

La journée nationale des services vélo, organisée le 29 mars, a réuni 80 personnes. Elle a lieu chaque année et permet aux représentantes et aux représentants des cantons d'échanger avec l'OFROU, SuisseMobile et d'autres partenaires nationaux.

La journée technique VTT s'est tenue le 25 octobre. Cette journée, à laquelle ont assisté 170 spécialistes, a également eu un grand retentissement médiatique, et a même été évoquée par certains médias étrangers.

Enseignement et formation continue

SuisseMobile a participé à plusieurs journées techniques, parfois avec des présentations. Des contacts réguliers sont également entretenus avec les hautes écoles spécialisées, où SuisseMobile est notamment présente dans le cadre de l'enseignement.

Coordination générale de la mobilité douce

La coordination de la collaboration entre tous les partenaires de mobilité douce pour les loisirs et le tourisme garantit que les activités, prestations et projets sont harmonisés et communiqués au mieux. Cela permet en outre d'augmenter l'efficacité des moyens financiers engagés et d'assurer le respect des conditions-cadre légales.

Gestion des marques

En vue de la communication du projet à l'interne et à l'externe, les bases, documents et présentations ont été actualisés et complétés (d / f / i). Tous les documents peuvent être téléchargés via le site suissemobile.org.

Partenariats

La collaboration avec les services, institutions, organisations et entreprises privées au niveau national et cantonal permet un développement efficace et durable de la mobilité douce pour les loisirs et le tourisme en Suisse.

En 2023, la fondation SuisseMobile a collaboré notamment avec les partenaires suivants :

Autorités

- Office fédéral des routes, OFROU
- Secrétariat d'État à l'économie, SECO
- Office fédéral de topographie, swisstopo
- Office fédéral de l'énergie, OFEN
- Office fédéral du développement territorial, ARE
- Office fédéral de l'environnement, OFEV
- Gouvernements et services cantonaux
- Gouvernement du Liechtenstein

Associations nationales de mobilité douce

- Suisse Rando
- Pro Vélo Suisse
- Conférence Vélo Suisse
- Mobilité piétonne Suisse
- Cycla (Alliance suisse pour le vélo)

Tourisme

- Suisse Tourisme, ST (marketing global)
- Fédération suisse du tourisme, FST
- Organisations touristiques cantonales et (supra)régionales, destinations touristiques
- Association GI SuisseMobile (marketing des offres)
- Organismes de voyages (Eurotrek, divers)
- Procap
- Agrotourisme Suisse
- Auberges de Jeunesse Suisses, AJS
- BnB Switzerland
- Hôtels, auberges, cabanes CAS et campings le long des itinéraires de SuisseMobile

Loisirs, sports, transports

- Club Alpin Suisse, CAS
- Swiss Cycling
- Swiss Canoe
- Bureau de prévention des accidents, BPA
- Loipen Schweiz
- Romandie Ski de Fond RSF
- Touring Club Suisse, TCS
- European Cyclists' Federation, ECF



Transports publics

- Union des transports publics, UTP
- CFF, chemins de fer privés
- Remontées mécaniques
- CarPostal, Alpentaxi, Bus alpin
- Entreprises de navigation

Services

- Rent a Bike (vélos pour tours)
- Zroues Suisse, services pour vélos le long des itinéraires

Partenariats thématiques

- Itinéraires culturels en Suisse (fondation Via Stora)
- Réseau des parcs suisses
- Association du Chemin de Saint-Jacques
- Herzroute AG
- Velosuisse
- Protection des troupeaux en Suisse
- Werd & Weber Verlag AG
- AT Verlag
- Swiss Sports Publishing Sàrl
- Orell Füssli (boutique en ligne pour livres et cartes)

Ateliers avec les cantons

Entre avril et juin, SuisseMobile organise, dans chacun des 26 cantons et la Principauté du Liechtenstein, un atelier annuel au sujet de la coordination, du développement et de la promotion de la qualité de la mobilité douce. En 2022, tous les ateliers de SuisseMobile ont pu se dérouler comme prévu dans tous les cantons.

Newsletter

La newsletter électronique de SuisseMobile s'adresse à tous les partenaires de la fondation ainsi qu'aux professionnels et aux personnes intéressées par les questions de mobilité douce. Sept numéros ont été diffusés avec des informations à propos de thèmes et d'activités actuels. Le taux d'ouverture moyen était de 44,5 %. Les newsletters peuvent être téléchargées via suissemobile.org.

Marketing

Les objectifs du marketing sont d'accroître la notoriété et la commercialisation des itinéraires de SuisseMobile. Les groupes cibles sont la population suisse et les touristes étrangers. C'est pourquoi la collaboration avec Suisse Tourisme ainsi qu'avec les organisations touristiques cantonales et régionales est importante.

Voyages à réserver

Le groupement d'intérêt SuisseMobile gère, en collaboration avec le partenaire Eurotrek, une offre complète de prestations touristiques comprenant les hébergements, le transport de bagages, la location de vélos et d'autres services le long des itinéraires de SuisseMobile.

Informations des partenaires

En complément des informations sur les itinéraires, le site web, la carte web et l'appli SuisseMobile informent sur les arrêts de transports publics, les stations de location de vélos et de services, les possibilités d'hébergement, les localités et les curiosités.

Informations supplémentaires

La carte web et l'appli informent en outre sur :

- les 18 parcs suisses
- les zones de protection de la faune sauvage
- les zones de tranquillité du gibier
- les classes d'inclinaison dès 30 degrés
- les alpages avec chiens de protection

Contrôle des résultats et suivi

Compteurs automatiques

En 2023, 8 postes de comptage supplémentaires de cantons et de villes ont été intégrés à la centrale de données, ce qui porte leur nombre au sein du réseau à un total de 110.

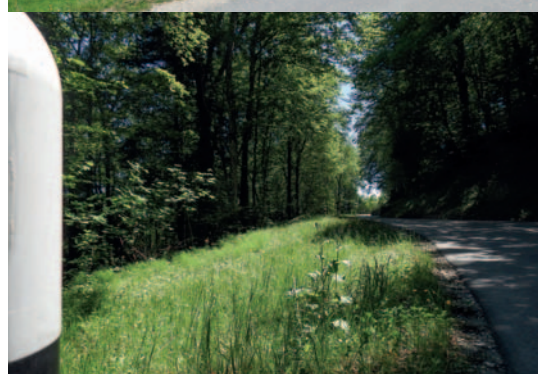
Le rapport « Centrale des comptages vélos, dépouillement 2022 » a été publié en juin.

Réactions de la clientèle

Les réactions et demandes de la clientèle qui arrivent sont reçues, traitées et évaluées par le premier niveau d'assistance interne à la fondation. Les résultats sont pris en compte dans la promotion de la qualité.

Suivi

Le suivi de SuisseMobile fournit des renseignements sur le développement des infrastructures, leur utilisation et les impacts touristiques résultants. Les premières clarifications relatives à la conception ont été apportées afin d'adapter le système de suivi à l'avenir.



Reportage photo (extrait) de l'itinéraire 7,
étape 6 de « La Suisse à vélo »,
par Gerhard Assbichler,
parrain-photographe de SuisseMobile





INFRASTRUCTURES



Itinéraires et signalisation

Itinéraires nationaux, régionaux et locaux

Les itinéraires de SuisseMobile sont régulièrement inspectés et adaptés en collaboration avec les cantons et les associations professionnelles. Si nécessaire, certains itinéraires sont complétés ou supprimés et d'autres peuvent également être ajoutés.

— La Suisse à pied :

Le contrôle des chemins de randonnée pédestre est effectué conjointement avec Suisse Rando. Divers projets d'itinéraires ont été examinés. L'itinéraire régional «Walserweg Gottardo» de «La Suisse à pied» a été ajouté.

— La Suisse à vélo :

Diverses optimisations et propositions d'itinéraires ont été évaluées en collaboration avec les cantons. L'accent a été mis sur le conseil aux services cantonaux dans le cadre de la mise en œuvre de la loi sur les voies cyclables. Le projet «Avenir de La Suisse à vélo» permet de contrôler «La Suisse à vélo» et de l'orienter activement vers l'avenir. La plupart des réunions de lancement de cette offensive qualité ont eu lieu en 2023.

— La Suisse à VTT :

Le service spécialisé VTT de SuisseMobile a été renforcé en personnel. Cela a permis de répondre aux besoins de nombreux cantons en matière de soutien et de coordination dans le cadre de leur planification VTT en cours. Le service a également coordonné les initiatives de différentes organisations, dans le but de regrouper la représentation des intérêts des vététistes au niveau national.

— La Suisse en rollers :

Au printemps 2024, l'itinéraire national 3 de «La Suisse en rollers» sera supprimé. Pour le remplacer, divers itinéraires locaux de skating ont été créés, plus adaptés aux besoins des usagères et des usagers.

— Hiver :

Depuis novembre 2023, SuisseMobile communique sur son site web et dans son application un réseau de base de ski de fond. La quasi-totalité des pistes de ski de fond de

Suisse a en effet été répertoriée et numérisée par les organisations spécialisées Loipen Schweiz et Romandie Ski de Fond. L'ajout des pistes encore manquantes est prévu. Ce réseau de base est probablement la seule vue d'ensemble complète de toutes les pistes de ski de fond en Suisse.

Les autres offres hivernales ont été examinées et adaptées partout où cela s'avérerait nécessaire.

Champs de désignation d'itinéraire

On appelle «champs de désignation d'itinéraire» les carrés de couleurs avec le numéro des itinéraires de SuisseMobile qui sont apposés sur les indicateurs. Ces champs sont conçus selon les prescriptions de la norme VSS SN 640 829a par la fondation SuisseMobile qui en assure aussi l'impression, l'entreposage et la diffusion.

InfoPoints

Plus de 500 panneaux d'information (InfoPoints) informent sur le réseau d'itinéraires directement sur place et constituent pour SuisseMobile une présence précieuse dans l'espace public.

Géodonnées de base

Sur mandat de l'Office fédéral des routes et de l'Office fédéral de topographie ainsi qu'en collaboration avec Suisse Rando, SuisseMobile s'occupe des géodonnées de base de mobilité douce pour ses itinéraires.



Qualité et sécurité



Promotion de la qualité de la mobilité douce

Les programmes de promotion de la qualité des différents réseaux de mobilité douce ont permis, en 2023 aussi, de procéder à un grand nombre d'optimisations.

Contrôles des itinéraires

Chaque année, environ 30 % des itinéraires nationaux et régionaux de « La Suisse à vélo », « La Suisse à VTT » et « La Suisse en rollers » sont parcourus. Ces contrôles de qualité comprennent l'examen de la signalisation et de la sécurité, le tracé des itinéraires ainsi que la vérification de certains attributs pour la saisie dans le SIG. Les défauts, plus particulièrement de signalisation, sont reportés dans des procès-verbaux et discutés avec les services spécialisés responsables des cantons.

Ont été contrôlés en 2023 :

- La Suisse à vélo : 2'000 km
- La Suisse à VTT : 1'100 km
- La Suisse en rollers : 115 km

Les itinéraires de « La Suisse en canoë » sont contrôlés par Swiss Canoe sur mandat de la fondation SuisseMobile. Lors de l'année sous revue, aucun défaut ou endroit dangereux n'a été constaté. La signalisation est en bon état. Les situations exceptionnelles observées sont communiquées par le site web avec les avertissements correspondants.

La promotion de la qualité des itinéraires de « La Suisse à pied » est assurée par Suisse Rando. Une sélection d'étapes d'itinéraires nationaux et régionaux a été contrôlée par les associations cantonales de Suisse Rando dans le cadre de visites annuelles sur place. L'examen porte sur la signalisation, l'état des chemins et le tracé ainsi que sur les conflits avec d'autres intérêts (p. ex. chemins de randonnée traversant des pâturages avec des vaches allaitantes, utilisation par les VTT, etc.). Le site web randonner.ch indique l'association cantonale de Suisse Rando qui est responsable pour chaque étape des itinéraires nationaux et régionaux.

Fermetures et déviations

Disposer d'informations sur les tronçons fermés ou déviés est très précieux. Les services spécialisés signalent par conséquent de plus en plus souvent les fermetures et les déviations. Le système est en cours de développement afin qu'à l'avenir ce processus puisse être effectué de manière entièrement numérique et soit capable d'évoluer.

« Im Übrigen grosses Lob an SchweizMobil, wir sind viel auf den gut gewählten Routen unterwegs ! »

T. M., par courriel

« Am 24.6. habe ich um 09:31 Uhr den Jura-Höhenweg in Angriff genommen. Start war in Dielsdorf, wie es sich auch gehört :-).

Nach 11 Tagen, 5 Stunden und 10 Minuten bin ich am HB in Nyon angekommen. Ein Lächeln konnte ich nicht unterdrücken, war aber auch bisschen traurig, dass das Abenteuer Jura-Höhenweg vorbei war.

Ich kann nur sagen, Natur pur. »

I. K., par courriel



INFORMATIONS



Grand spectacle

www.suissemobile.ch

La mise en ligne du nouveau site web au printemps a été l'un des moments phares de l'année 2023. SuisseMobile a désormais une toute nouvelle présentation, plus moderne, ainsi que de nombreuses nouvelles fonctionnalités. Au cours des préparatifs, les contenus du site ont été entièrement retravaillés, et adaptés lorsque cela s'avérait nécessaire. Une autre étape clé a été l'intégration de la carte web dans le site.

Dans le cadre de l'offensive qualité, les textes de plus de 200 itinéraires et étapes estivales ont été réécrits et étoffés.

En hiver, 44 itinéraires ont été inspectés et adaptés, et 12 nouveaux itinéraires ont été ajoutés. La qualité des informations sur les itinéraires est une particularité importante de SuisseMobile. Elle contribue à garantir l'intérêt des visiteurs et des visiteuses pour les itinéraires et les informations, dans un contexte très concurrentiel. La collaboration avec des marraines et des parrains, que ce soit pour les photos ou pour les textes, revêt une importance stratégique pour SuisseMobile.

Les reportages photo sur les itinéraires de SuisseMobile ont encore été enrichis en 2023, en collaboration avec une quarantaine de parrains et de marraines photographes. À la fin de l'année, ces reportages regroupaient environ 110'000 photos, ce qui correspond à une photo tous les 374 mètres en moyenne. Grâce à ces reportages, les visiteurs et les visiteuses peuvent en apprendre plus sur la qualité des chemins et des paysages.

Appli SuisseMobile

Le développement de l'appli s'est poursuivi en 2023 afin d'améliorer les fonctionnalités existantes et d'en proposer de nouvelles aux utilisatrices et aux utilisateurs de SuisseMobile Plus. Les principales nouveautés :

- Les contenus ne sont plus stockés localement dans l'appli, mais chargés en direct. Ils sont par conséquent toujours à jour.
- Le renouvellement de l'abo SuisseMobile Plus peut être effectué directement dans l'Apple Store.
- La quantité d'informations relatives aux arrêts de TP a pu être fortement étendue.

« Un grand merci pour l'amélioration du site , avec notamment la possibilité de recherche facilitée. C'est super. »

M. S., par courriel

« I really appreciate the new X-country trails data. I have now discovered several trails that I was not aware of before. Also very good the link to public transport to get there (I only travel OV). I have noticed that some trails are more extensive than shown on the map. Keep up the good work. What's next: via ferrata? »

J. A., par courriel

« Die App macht mir viel Freude ! »

H. S., par courriel

« Toutes les pistes de ski de fond de Suisse d'un seul clic. Das ist Génialissime !!!! Ihr seid grandiose !!!!!!! Wir sind so happy ! »

M. G., par courriel

« Wir waren gerade wieder eine Woche mit dem Velo unterwegs, diesmal auf der Route Nr. 5. Wir möchten euch mal ein grosses Lob und Dankeschön aussprechen. Die Beschilderung ist ausgezeichnet, jede Umleitung ist auf der App schon vermerkt und die Streckenführungen sind wunderschön abseits von Strassen und Verkehr. Wir nutzen die App sehr häufig, seit Jahren und sind einfach begeistert. Ganz herzlichen Dank für eure Arbeit ! »

E. D., par courriel

« Die SchweizMobil-App ist ein Wunderding, das ich seit einem Jahr sehr intensiv brauche. Meine Wanderungen sind jeweils Tagestouren mit dem GA, die ich seither nummeriere. Jetzt bin Ich bei Nr. 158. Die Gemmi zu überschreiten ist mein nächstes Projekt. »

U. W., par courriel

Kiosque virtuel

www.suissemobile.org

« Avoir des photos des chemins en plus des itinéraires vélo c'est extraordinaire !! La France devrait en faire autant. »

Réaction de Google Play

« Ottima app e belle fotografia. »

Réaction de Google Play

Ce site web spécifique informe sur la Fondation SuisseMobile, son instance responsable ainsi que ses partenaires et collaborateurs. Le domaine de téléchargement contribue efficacement à diffuser les bases de travail auprès de tous les partenaires et à réduire les coûts de coordination.



Reportage photo (extrait) de l'itinéraire 1, étape 5 de « La Suisse en canoë », par Matthias Rohrer, parrain-photographe de SuisseMobile



SuisseMobile Plus

SuisseMobile Plus

SuisseMobile Plus assure une part essentielle du financement des tâches de la fondation SuisseMobile. Un abonnement de soutien à SuisseMobile Plus apporte des fonctions supplémentaires payantes dans la carte et l'appli telles que :

- Dessiner, sauvegarder et partager des parcours sur la carte web de SuisseMobile
- Enregistrer des parcours en cours de route (traçage)
- Calculer la distance, la dénivellation et le temps de parcours
- Établir un profil d'altitude
- Exporter et partager des tracés
- Importer des tracés et les représenter sur la carte
- Imprimer des parcours
- Télécharger des extraits de carte dans l'appli afin de s'orienter hors ligne sur le terrain
- Ajouter des textes et des photos aux parcours

À fin 2023, plus de 7,4 millions de parcours étaient sauvegardés, représentant plus de 173 millions de kilomètres.

« Super expérience d'utilisation autant pour créer un parcours que pour se repérer ! »

Feedback par courriel

« Super App für Wanderungen. Mit der Plus-Version daheim die Tour detailliert planen und samt Kartenausschnitt auf das Handy laden. Diese App möchte ich nicht mehr missen. Mit den letzten Updates viele Verbesserungen. Sehr empfehlenswert ! »

A. T., par courriel

« Ich bin totaler Fan von SchweizMobil und schaue immer wieder Fotos an und lese Routenbeschreibungen, ausserdem zeichne ich mir mit SchweizMobil Plus auch eigene Wanderungen. Oft werbe ich für SchweizMobil und mache Leute mit wanderland.ch vertraut, es ist erstaunlich, wie viele Leute das immer noch nicht kennen. Sehr hilfreich ist es auch für unsere ausländischen Gäste. Herzliche Grüsse und weiterhin alles Gute wünsche ich Ihnen. »

M. B., par courriel

« Wer in der Schweiz wandert, klettert oder mit dem Velo unterwegs ist, braucht diese App. Die Plus-Version ist sehr empfehlenswert und jeden Franken wert. Weiter so, SchweizMobil ! »

A. S., par courriel

« SchweizMobil Plus war tipp-topp, um für die Pfadi Wanderungen zu planen. »

R. T., par courriel

Projets – développements – nouvelles publications

Outre les tâches et projets mentionnés ci-dessus, d'autres développements importants ont été entrepris ou achevés en 2023 :

- Élaboration d'un manuel ayant pour sujet la remise des données, y compris les interfaces, qui réglemente et facilite l'accès aux données de SuisseMobile.
- Révision des offres de service et des offres supplémentaires publiées.
- Soutien aux partenaires d'impression pour les nouvelles éditions de livres et de guides régionaux.

Sur mandat de l'OFROU, rédaction ou soutien à la rédaction de nouveaux documents :

- Guide pratique - Planification des réseaux de voies cyclables
- Fiche d'information - VTT électriques
- Base – System Mountainbike 2.0

Toutes les publications peuvent être téléchargées sur www.schweizmobil.org.

Afin que les prestations souhaitées puissent être fournies de manière concrète et efficace, il est essentiel que la fondation SuisseMobile et le secrétariat poursuivent leur développement. À cette fin, diverses tâches ont été effectuées :

- Élaboration d'un concept de communication globale et axée sur les groupes cibles.
- Réalisation d'un guide interne pour un langage et des images respectueux des genres.
- Amélioration de la collaboration interne grâce à de nouveaux outils collaboratifs et au remplacement du matériel de serveur par des services cloud.
- Adaptation de diverses exigences à la nouvelle loi sur la protection des données.



Reportage photo (extrait) de l'itinéraire 44 de « La Suisse en rollers » par Jean-Claude Lorenz, parrain-photographe de SuisseMobile





COMPTES ANNUELS



Bilan au 31 décembre	Explications dans l'annexe	2023 en CHF	2022 en CHF
ACTIFS			
FONDS DE ROULEMENT			
Liquidités		5'537'760	5'308'455
Créances de livraisons et prestations	1	316'886	305'201
Autres créances	2	15'401	19'756
Créances envers des sociétés proches	3	31'108	45'774
Actifs de régularisation	4	911	15'448
Total des FONDS DE ROULEMENT		5'902'066	5'694'633
ACTIFS IMMOBILISÉS			
Immobilisations financières	5	3'349'139	3'174'023
Immobilisations corporelles	6	23'800	47'200
Total des ACTIFS IMMOBILISÉS		3'372'939	3'221'223
Total des ACTIFS		9'275'005	8'915'857
PASSIFS			
CAPITAUX ÉTRANGERS			
<i>Capitaux étrangers à court terme</i>			
Dettes de livraisons et prestations	7	492'201	736'742
Autres dettes à court terme	8	86'571	64'963
Passifs de régularisation	9	104'633	101'249
<i>Total des capitaux étrangers à court terme</i>		<i>683'405</i>	<i>902'954</i>
Total des CAPITAUX ÉTRANGERS		683'405	902'954
CAPITAL DE LA FONDATION			
Capital de la fondation	10	8'012'903	7'729'987
Résultat de l'exercice		578'697	282'916
Total du CAPITAL DE LA FONDATION		8'591'600	8'012'903
Total des PASSIFS		9'275'005	8'915'857

Compte d'exploitation au 31 décembre	Explications dans l'annexe	2023 en CHF	2022 en CHF
Contributions des pouvoirs publics (Confédération, cantons)	11	1'761'491	1'458'104
Revenus provenant des partenaires de service	12	219'410	215'714
Revenus provenant de partenaires divers	13	76'761	99'367
Revenus de SuisseMobile Plus	14	4'157'621	4'192'268
Revenus pour les prestations à slowUp	15	170'976	169'895
Revenus du support et des échanges techniques	13	300	3'209
PRODUIT NET		6'386'558	6'138'558
Diminution du produit		-3'009	-2'076
RÉSULTAT D'EXPLOITATION 1		6'383'549	6'136'482
Charges de personnel	16	0	0
Direction et administration		-1'014'920	-805'547
Partenariats		-172'729	-127'749
Infrastructures		-1'007'057	-924'707
Informations		-2'942'535	-2'735'208
Recherche de fond, développements web		-520'795	-471'774
Locaux		-102'778	-99'676
Frais de bureau et d'administration		-124'883	-144'162
Autres charges d'exploitation		-59'100	-46'019
RÉSULTAT D'EXPLOITATION AVANT AMORTISSEMENTS (EBITDA)		438'752	781'639
Amortissements		-42'524	-40'709
RÉSULTAT D'EXPLOITATION (EBIT)		396'228	740'931
Charges financières		-14'877	-29'951
Variation du cours des titres		148'720	-412'475
Produits financiers		36'874	27'637
Variation de la valeur de la participation slowUp		11'753	-43'225
RÉSULTAT ANNUEL		578'697	282'916

État des flux de trésorerie	2022 en CHF	2021 en CHF
Flux de fonds relatif à l'activité		
Résultat annuel	578'697	282'916
Adaptation du croire	100	-200
Amortissements des immobilisations corporelles	42'525	40'709
Revenus activés des investissements	-14'643	-17'251
Adaptation aux cours des immobilisations financières	-148'720	412'475
Variation de la valeur slowUp (société simple)	-11'753	43'225
Variation des créances de livraisons et prestations	-11'785	11'512
Variation d'autres créances	4'355	-7'080
Variation des créances envers des proches	14'666	-7'515
Variation des actifs de régularisation	14'537	-15'447
Variation des dettes de livraisons et prestations	-244'541	345'354
Variation d'autres dettes à court terme	21'608	-13'130
Variation des passifs de régularisation	3'384	-12'900
Total des flux relatifs à l'activité	248'430	1'062'668
Flux de fonds relatif aux investissements		
Investissements dans des immobilisations corporelles	-19'125	-8'459
Total des flux relatifs aux investissements	-19'125	-8'459
Variation nette des liquidités	229'305	1'054'210
Preuve :		
Liquidités au début de la période	5'308'455	4'254'245
Variation	229'305	1'054'210
Liquidités à la fin de la période	5'537'760	5'308'455

Principes de présentation des comptes

Généralités

La comptabilité, l'établissement du bilan et l'évaluation sont exécutés conformément aux dispositions du Code suisse des obligations et du droit des actions et s'appuient sur les standards de Swiss GAAP FER 21. Les charges et les recettes sont délimitées de manière conforme à la période selon la date de l'avènement. Les revenus provenant des ventes d'abonnements SuisseMobile Plus sont comptabilisés en produits au moment du paiement. Les comptes annuels, composés du bilan, du compte d'exploitation, de l'état des flux de trésorerie et de l'annexe aux comptes annuels, donnent une image la plus fidèle possible de la situation économique de la fondation. La date de clôture du bilan est au 31 décembre.

État des flux de trésorerie

Le fonds des liquidités constitue la base pour l'établissement de l'état des flux de trésorerie. La trésorerie issue des activités opérationnelles est déterminée à partir de la méthode indirecte.

Dépréciation de valeur des actifs (impairment)

La valeur intrinsèque est contrôlée à la date de clôture du bilan. S'il y a des signes de dépréciation durable, un calcul de la valeur réalisable est effectué. Si la valeur comptable dépasse le profit ou la valeur nette réalisable, un amortissement supplémentaire est porté à la charge du compte d'exploitation.

Principes d'évaluation

Généralités

Les principes d'évaluation sont fondamentalement orientés par les coûts historiques d'acquisition et de production comme base d'appréciation. Le principe de l'évaluation individuelle des actifs et des passifs est appliqué. Concernant les principaux postes du bilan, cela signifie ce qui suit :

Liquidités

Les liquidités comprennent la caisse, PostFinance et les dépôts bancaires. Elles sont évaluées à la valeur nominale.

Créances et dettes envers des sociétés proches

Cette position comprend les créances à court terme d'une durée résiduelle jusqu'à une année provenant des activités ordinaires. Les créances sont indiquées à leurs valeurs nominales. Les risques de défaillance économique sont pris en compte par des correctifs pour chaque valeur.

Immobilisations financières

Les immobilisations financières – s'il en existe – sont évaluées au cours de la date de clôture. La participation d'un tiers à la société simple slowUp est aussi comptabilisée dans les placements en proportion de la participation aux fonds propres.

Immobilisations corporelles

L'évaluation des immobilisations corporelles d'une valeur supérieure à 3'000 CHF est effectuée à partir des valeurs d'acquisition diminuées au moins des amortissements économiques nécessaires et des dépréciations durables.

Dettes résultant de biens et de prestations de service

Les dettes sont comptabilisées à la valeur nominale.

Provisions

Des provisions sont comptabilisées si, en raison d'un événement passé, il existe une obligation probable dont le montant et/ou l'échéance sont incertains, mais prévisibles. L'évaluation de la provision se base sur l'estimation de la trésorerie pour

éteindre l'obligation. Les éventuels engagements conditionnels sont évalués à la date de clôture du bilan. Si une sortie de fonds sans entrée correspondante utilisable est probable, une provision est constituée.

Impôts

La fondation SuisseMobile, en raison de son utilité publique, a été exonérée par le canton de Berne du paiement des impôts cantonaux et communaux, de l'impôt fédéral direct ainsi que de l'impôt sur les successions et les donations.

Recettes d'exploitation

Les recettes d'exploitation proviennent largement des contributions des pouvoirs publics ainsi que des revenus issus de collaborations, ventes et taxes.

Explications à propos du bilan (en CHF)

	2023	2022
1 Créances résultant de livraisons et prestations		
Créances envers les pouvoirs publics	300'000	227'800
Autres créances	35'486	95'901
Ducroire	-18'600	-18'500
Total	316'886	305'201

Jusqu'à la finalisation des comptes annuels, il n'y avait pas de pertes prévisibles aussi bien au 31-12-2023 que pour le jour de clôture de l'année précédente. La provision pour ducroire se limite donc au risque général.

2 Autres Créances

Solde de la TVA	0	10'213
Solde de l'impôt anticipé	12'857	9'543
Créance envers la caisse de compensation	2'544	0
Total	15'401	19'756

3 Créances envers des sociétés proches

Société simple slowUp	31'108	45'774
Total	31'108	45'774

4 Actifs de régularisation

Contributions de partenaires divers	0	10'000
Autres régularisations	911	5'448
Total	911	15'448

5 Immobilisations financières

	Valeurs mobilières	slowUp	Garantie de loyer	Total
État au 1-01-2023	3'081'156	60'842	32'025	3'174'023
Acquisitions	0	0	0	0
Cessions	0	0	0	0
Revenus activés	14'514	0	129	14'643
Variation de valeur	148'720	11'753	0	160'473
État au 31-12-2023	3'244'390	72'595	32'154	3'349'139
État au 1-01-2022	3'476'383	104'067	32'022	3'612'472
Acquisitions	0	0	0	0
Cessions	0	0	0	0
Revenus activés	17'248	0	3	17'251
Variation de valeur	-412'475	-43'225	0	-455'701
État au 31-12-2022	3'081'156	60'842	32'025	3'174'023

Les placements correspondent au règlement des placements de fortune de la fondation SuisseMobile et sont comptabilisés à la valeur du marché. Il s'agit de parts du fonds stratégique de la BCBE (63 %), du fonds à caractère durable de la BCBE (21 %) ainsi que d'obligations de caisse et d'actions nominatives de la BCBE (16 %).

SuisseMobile constitue, avec la fondation Promotion Santé Suisse et l'institution de droit public Suisse Tourisme, la société simple slowUp, c'est-à-dire l'instance nationale responsable de toutes les manifestations slowUp en Suisse. Cette société simple dispose de ses propres comptes annuels. Les partenaires participent chacun pour un tiers. Cette part est portée au bilan au pro rata du capital propre. La variation est comptabilisée via le résultat financier.

La garantie de loyer est établie au nom du bailleur. Elle sera restituée en cas de déménagement du secrétariat.

6 Immobilisations corporelles

	Mobilier	Informatique	Total
2023			
Valeurs comptables			
État au 1-01-2023	62'800	16'650	79'450
Acquisitions	0	8'459	8'459
Amortissements	-30'300	-10'409	-40'709
État au 31-12-2023	32'500	14'700	47'200
2022			
Valeurs comptables			
État au 1-01-2022	87'600	22'325	109'925
Acquisitions	5'475	0	5'475
Amortissements	-30'275	-5'675	-35'950
État au 31-12-2022	62'800	16'650	79'450

La limite d'activation est fixée à 3'000 CHF. Les immobilisations corporelles sont amorties sur une durée d'usage présumée de cinq ans.

7 Dettes de livraisons et prestations

	2023	2022
Divers	492'201	736'742
Total	492'201	736'742

Il s'agit de factures en suspens des pouvoirs publics, de clients et d'autres fournisseurs de Suisse-Mobile.

2023

2022

8 Autres dettes à court terme

Dettes envers la caisse de compensation	0	24'957
Dettes envers les institutions de prévoyance	29'303	35'382
Dettes envers l'impôt à la source	576	0
Dettes envers le personnel	7'857	3'747
Dettes envers l'AFC (TVA)	9'805	0
Dettes des cartes de crédit	1'562	877
Total	49'103	64'963

9 Passifs de régularisation

Fiduciaire HoGa	7'000	6'000
Révision	7'500	6'500
Honoraires des parrains-photographes	0	10'596
Soldes des vacances et heures supplémentaires	88'633	76'652
Surveillance des fondations	1'500	1'500
Total	104'633	101'249

10 Capital de la fondation

Capital de la fondation au 1-01	8'012'903	7'729'987
Résultat annuel	578'697	282'916
Capital de la fondation au 31-12	8'591'600	8'012'903

Explications à propos du compte d'exploitation (en CHF)

	2023	2022
11 Résultat d'exploitation		
Contributions de la Confédération		
Office fédéral des routes OFROU, contrats pluriannuels	880'000	522'342
Office fédéral des routes OFROU, lots de travail	55'710	112'545
Office fédéral de topographie swisstopo	74'280	71'717
Total des contributions de la Confédération	1'009'991	706'604
Contributions des cantons		
Les contributions des cantons et de la Principauté du Liechtenstein sont calculées sur la base d'une clé de financement qui tient compte des composants suivants : contribution de base, nombre d'habitants, nombre de lieux d'étapes et longueur des itinéraires	751'500	751'500
Total des contributions des pouvoirs publics	1'761'491	1'458'104
12 Recettes provenant de partenaires		
Recettes de la collaboration avec les partenaires des secteurs de la restauration, du tourisme, des prestations de services et des TP	219'410	215'714
13 Recettes provenant de partenaires divers et honoraires		
Cotisations des membres, utilisation du routing API par Suisse Rando, partenariat avec Suisse Tourisme, autres recettes	77'061	102'576
14 SuisseMobile Plus		
Recettes de la vente d'abonnements SuisseMobile Plus	4'157'621	4'192'268

2023

2022

15 Prestations à slowUp

Recettes issues des prestations au secrétariat slowUp	170'976	169'895
Total du produit net	6'386'558	6'138'557

16 Charges de personnel

Le total des charges de personnel s'élève à	2'385'253	1'982'980
Les charges de personnel ont été affectées à chaque projet concerné en fonction du nombre d'heures travaillées		
Postes à plein temps en moyenne annuelle	16	15

Autres indications

	2023 en CHF	2022 en CHF
Aperçu de la rémunération des organes		
Présidence (forfait)	10'000	10'000

Évènements postérieurs à la date de clôture du bilan

Il n'y a pas d'évènements significatifs postérieurs à la date du bilan susceptibles d'influencer considérablement l'évaluation de la situation de la fondation.

Cautionnements, obligations de garantie et constitutions de gages en faveur de tiers

Aucun actif n'est mis en gage. La participation à la société simple slowUp pourrait éventuellement donner lieu à des engagements pour des raisons de solidarité (p.m.).

Engagements en rapport avec les baux à loyer

Engagement issu du bail pour les locaux commerciaux Monbijoustrasse 61, échéance au 30 juin 2029	528'924	166'512
---	---------	---------

Autres indications

Les autocollants des champs de désignation d'itinéraire ne pouvant pas être vendus sont assurés auprès de la Mobilière pour une valeur de 510'000 CHF.



An den Stiftungsrat der
SchweizMobil, Bern

GFELLER + PARTNER AG

Bericht der Revisionsstelle zur eingeschränkten Revision

Als Revisionsstelle haben wir die Jahresrechnung der Stiftung SchweizMobil, bestehend aus Bilanz, Betriebsrechnung, Geldflussrechnung und Anhang (Seiten 30-42) für das am 31. Dezember 2023 abgeschlossene Geschäftsjahr geprüft.

Für die Jahresrechnung ist der Stiftungsrat verantwortlich, während unsere Aufgabe darin besteht, die Jahresrechnung zu prüfen. Wir bestätigen, dass wir die gesetzlichen Anforderungen hinsichtlich Zulassung und Unabhängigkeit erfüllen.

Unsere Revision erfolgte nach dem Schweizer Standard zur Eingeschränkten Revision. Danach ist diese Revision so zu planen und durchzuführen, dass wesentliche Fehlaussagen in der Jahresrechnung erkannt werden. Eine eingeschränkte Revision umfasst hauptsächlich Befragungen und analytische Prüfungshandlungen sowie den Umständen angemessene Detailprüfungen der beim geprüften Unternehmen vorhandenen Unterlagen. Dagegen sind Prüfungen der betrieblichen Abläufe und des internen Kontrollsystems sowie Befragungen und weitere Prüfungshandlungen zur Aufdeckung deliktischer Handlungen oder anderer Gesetzesverstösse nicht Bestandteil dieser Revision.

Bei unserer Revision sind wir nicht auf Sachverhalte gestossen, aus denen wir schliessen müssten, dass die Jahresrechnung nicht dem schweizerischen Gesetz, der Stiftungsurkunde und dem Geschäftsreglement entspricht.

Bern, 24. April 2024

GFELLER + PARTNER AG



Peter
Schmid

Zugelassener Revisionsexperte
(Leitender Revisor)



Nadja
Haldimann

Zugelassene Revisorin

Direction de la fondation (au 31-12-2023)

Membres du conseil de fondation

Engler Stefan, Conseiller aux États, Président* (2013)

Ciccione Silvio, Chemins de fer fédéraux, CFF* (2021)

Hefti André, Suisse Tourisme* (2019)

Roschi Michael, Suisse Rando* (2015)

Seewer Ulrich, Dr., Office fédéral du développement territorial ARE*, avec voix consultative (2016)

Studer Stefan, Ingénieur en chef du canton de Berne* (2022)

Urwyl Martin, Office fédéral des routes, OFROU* (2020)

Bapst Erich, GI SuisseMobile (2008)

Bigler Helena, Procap (2019)

Brunner Mariette, Loipen Schweiz (2018)

Christen Lukas, Swiss Canoe (2023)

Isenegger Urs, Office fédéral de topographie swisstopo (2023)

Kaufmann René, Liechtensteinische Landesverwaltung (2008), avec voix consultative

Leimgruber Jean-Baptiste, Service de la promotion de l'économie et de l'innovation, canton de Vaud (2009)

Lüthi Manuela, CarPostal SA (2019)

Maurhofer Felix, TCS (2019)

Metz Dominique, Pro Velo Suisse (2019)

Meyer Reto, Velosuisse (2015)

Michel René, Club alpin suisse, CAS (2016)

Niederberger Philipp, Fédération suisse du tourisme, FST (2021)

Peter Thomas, Swiss Cycling (2022)

Sigrist Stefan, Bureau de prévention des accidents, BPA (2023)

Stückelberger Ueli, Union des transports publics UTP / Remontées mécaniques suisses, RMS (2012)

Traber Markus, Amt für Verkehr, canton de Zurich (2013)

Weissen Abgottspon Dominique, Réseau des parcs suisses (2020)

* Membres du comité du conseil de fondation

Secrétariat

Frischknecht Christian* | secrétaire général | 80 %

Hirschi Bruno** | chef de projet infrastructures | 80 %

Bögli Alice* | directrice du domaine infrastructures | 100 % depuis le 01-04-2023

Stadtherr Lukas* | directeur du domaine partenariats | 100 %

Utiger Martin* | directeur du domaine Web & IT | 80 %

Allemand Katrin | communication SuisseMobile | communication slowUp | 50 % depuis le 01-11-023

Amrhein Adina | cheffe de projet Web & Base de données | 80 %

Bächle Ronja | responsable de contenus | 80 %

Boillat Melanie | service Abonnement à SuisseMobile Plus | 40 %

Bur Michael | chef de projet infrastructures | 80 %

Dürst Flurin | chef de projet Web | 100 %

Etter Seraina | spécialiste de contenus | 60 %

Friker Christian | directeur slowUp | spécialiste de contenus | 80 %

Güntensperger Matthias | chef de projet Infrastructures | 80 %

Gutbub Martin | secrétaire de la fondation | 100 %

Heinzmann Dominique | cheffe de projet contenus | 60 %

Hug Dominik | chef de projet « La Suisse à VT » | 60 %

Riberzani Claudia | service Abonnement à SuisseMobile Plus | 70 %

Schweizer Lorenz | chef de projet SIG | 80 %

Spielmann David | responsable du service VTT | 80 % depuis le 01-06-2023

Steiner Andreas | responsable de la comptabilité | 80 %

* Membres du comité de direction

** Membre du comité de direction jusqu'au 30.09.2023





Reportage photo (extrait) de l'itinéraire 932
de « La Suisse à pied », par Charlotte Burren,
marraine-photographe de SuisseMobile

Impressum

Textes

Christian Frischknecht, Alice Bögli, Lukas Stadtherr,
Martin Utiger, Markus Capirone

Photos

Couverture : Roman Hofmann, parrain-photographe de SuisseMobile

Page 21 : René Michel, parrain-photographe de SuisseMobile

Pages 22/23 : grande photo à gauche, Rolf Bruckert, parrain-photographe de SuisseMobile ;

grande photo à droite, Gerhard Assbichler, parrain-photographe de SuisseMobile ;

petites photos à gauche, Gerhard Assbichler, parrain-photographe de SuisseMobile et

Claudine Sydlar, marraine-photographe de SuisseMobile ;

petites photos à droite, Bruno Hirschi, SuisseMobile

Page 25 : Fabian Béboux, parrain-photographe de SuisseMobile

Page 31 : Beatrice Nünlist, SuisseMobile

Page 45 : Beatrice Nünlist, SuisseMobile

Conception et mise en page

Beatrice Nünlist, Velobüro, SuisseMobile

Traduction

Agnès Camacho-Hübner, IntenCity Sàrl, Chavannes-près-Renens

En cas de doute ou de divergences, la version allemande fait foi

Copyright

© 2023 Fondation SuisseMobile



